



L'AMI

(de mon ami)

texte d'Emanuelle Delle Piane
aux éditions Lansman

MISE EN SCÈNE DE STÉPHANE GODEFROY
AVEC CHLOÉ BOURGOIS,
LAÏS GODEFROY ET
OLIVIER VERMONT
OU STÉPHANE GODEFROY





L'AMI (DE MON AMI)

D'EMANUELLE DELLE PIANE

TEXTE PUBLIÉ AUX ÉDITIONS LANSMAN

Mise en scène : Stéphane Godefroy

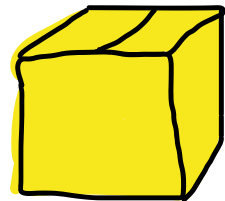
avec

Chloé Bourgois : **Confetti**

Olivier Vermont / Stéphane Godefroy : Monsieur Legris

Lais Godefroy : **La factrice, le concierge, l'homme d'affaires, la maman, les voisins** (marionnettes)

et les voix de David Ayala, Catherine Bayle,
Yohann Brizé et Astrid Fournier-Laroque



Création sonore : Louison Assié

Scénographie : Stéphane Godefroy

Costumes : Adèle Billy

Marionnettes et accessoires : Lais Godefroy

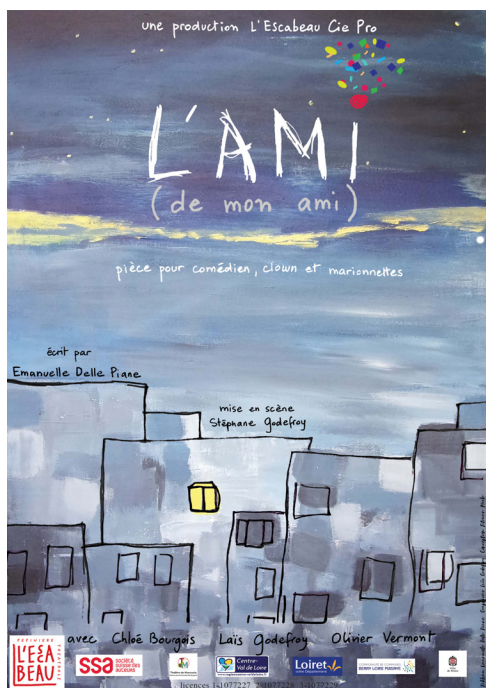
Conception technique : Valentin Cornair

Construction du décor : Valentin Cornair, assisté de
Daniel Pereira-Alvez, Jacques-André Spenlé

Effets spéciaux et mécanismes : Jean-Marie Chesnais

Pièce pour comédien, clown et marionnettes
À partir de 6 ans
Durée : 1 heure

Thèmes abordés : La rencontre comme une chance, la fantaisie, l'amitié, la perte chez l'enfant, la solitude



Affiche de Titouan Merle, d'après un tableau d'Emanuelle delle Piane

L'Ami (de mon ami) a reçu le soutien du Fonds culturel de la Société Suisse des Auteurs (SSA), l'aide à la création de la Région Centre-Val de Loire et de l'ADAMI.

L'HISTOIRE

Monsieur Legris est un monsieur invariablement vêtu de gris et de gris. Son quotidien est un mélange de gris et de gris un peu gris, en fait.

À vrai dire, M. Legris en a vu de toutes les couleurs tout au long de sa vie, mais cela fait longtemps qu'il a décidé que c'était fini. Il vit tout seul dans son univers tout gris.

Un jour, il est contraint d'accepter un énorme paquet jaune qui défigure son salon. Livré par la Poste, l'objet est très remuant. En sort, à la grande surprise de Monsieur Legris, un personnage haut en couleurs qui va s'incruster chez lui. Finie la grise routine !





L'immeuble est en vacances, ce doit être l'été.

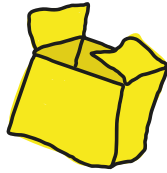
Seul monsieur Legris reste embastillé dans son chez lui - à lorgner par son gros judas que personne ne vienne le déranger. Les vacances de monsieur Hublot pour ainsi dire. M. Legris, vieux misanthrope s'est mis en retrait du monde. Il se parle à lui-même - beaucoup - et un peu à la factrice, au concierge, contraint et forcé.

Confetti débarque chez lui, et s'il paraît gai,
il n'est qu'un puits de tristesse.

Au contact l'un de l'autre, la question du deuil émerge.
La persistance d'un lien inaliénable et sacré, d'amitié fondamentale et de douloureuse absence aussi, comme il advient lorsque l'être aimé n'est plus (un nin-nin, un animal, un parent, un amour...) et que nonobstant le vide, il habite ou comble toutes nos pensées.

L'AUTRE PEUT ÊTRE UNE CHANCE

M.Legris est aussi en chacun d'entre nous. L'autre, l'extérieur, le monde hors de chez lui l'agresse, ou l'inquiète ou l'irrite. Avant qu'il ne s'aperçoive que l'autre est une chance, quelque soit cet autre, différent, étrange/étranger, le venu d'ailleurs, c'est à dire celui qui nous amène ailleurs. Le gris de nos certitudes se colore alors du champ des possibles que l'autre - celui qui n'est pas soi - représente.



EXTRAIT DE LA PIÈCE

SCÈNE II / MONSIEUR LEGRIS – CONFETTI

Résolu à vouloir connaître son contenu, Monsieur Legris ouvre plus ou moins vaillamment le gros carton.

MONSIEUR LEGRIS. Tiens ?...

Il en extrait un premier sachet de confettis multicolores, un deuxième, un troisième, puis il fait un bond en arrière, pousse un cri et se planque derrière son lit.

MONSIEUR LEGRIS. Quoi... qui... quoi-qui que vous soyez, sortez de là immédiatement !

Allez débout, l'intrus ! Je vous préviens, je suis armé.
Il se saisit de son fer à repasser et menace.

Une main pointe hors du carton en agitant un petit mouchoir blanc pacificateur.

MONSIEUR LEGRIS. Ho, ha, hi. Stop, bougez plus. Plus bouger, j'ai dit ! Stop. Ok, c'est bon, tu peux ranger ton mouchoir...

Un petit personnage aussi coloré que les confettis qui l'entourent pointe au milieu du carton avec un mini sac accroché au dos.

MONSIEUR LEGRIS, *lui tournant autour.* Arrête. Qu'est-ce que tu fais ? Je n'ai pas dit que... Retourne tout de suite d'où tu viens !

L'intrus tente d'esquisser un sourire -

Tout de suite j'ai dit. Je rigole pas, moi !

Le petit personnage retourne vite au fond dans son carton.

MONSIEUR LEGRIS. Voilà qui est mieux. Non mais ! Pour qui tu te prends. Qu'est-ce que c'est que c'est que c'est que ce ?... Depuis quand on peut se faire livrer des guignols par la Poste, hein ? Qu'est-ce que tu fais là, petit machin ? Ne me dis pas qu'on t'a commandé sur catalogue, je ne te croirais pas. Oh et puis ça suffit sors de cette boîte que je t'examine !
(Vu son air et le contenu du colis dans lequel il est arrivé, nous surnommerons ce petit personnage : Confetti. C'est d'ailleurs ce que plus tard, Monsieur Legris fera aussi.)

MONSIEUR LEGRIS. Bien. Ne reste pas planté là comme une tulipe. Maintenant, est-ce que tu ne sais que sourire bêtement ou tu parles aussi de temps en temps ?



CONFETTI. Je ne souris pas bêtement.

MONSIEUR LEGRIS. Excuse, papillon. Tu permets, c'est moi qui parle !

CONFETTI. Pardon. Je ne voulais pas te froisser les ailes.

MONSIEUR LEGRIS. T'es qui ? Moi, c'est Legris. Legris comme les souris. Et toi ?...

CONFETTI. J'ai partagé un jour une tartine au fromage avec des souris grises très sympathiques.

MONSIEUR LEGRIS. Ben voyons !

CONFETTI. Et toi ? Tu es aussi sympathique ?

MONSIEUR LEGRIS. Ah non-non. Je suis un vieux bonhomme fatigué, pas drôle et tout à fait antipathique, crois-moi. Quoiqu'il en soit, sache que toi et tes confettis vous ne devriez pas être ici, mais à côté, chez la famille Voisin.

CONFETTI. Je peux attendre, pas grave.

MONSIEUR LEGRIS. Si c'est grave. Ils sont en vacances et je n'ai aucune idée de quand ils vont rentrer.

CONFETTI. Pas grave. Je vais rester ici en attendant. Je ne dérangerai pas.

MONSIEUR LEGRIS. Impossible. Je...je... Regarde ! C'est... c'est petit, c'est moche, pas confortable, ce... c'est... ce n'est pas un endroit pour toi. Tu t'es regardé ? T'es bien trop bariolé.

CONFETTI. Je ne dérangerai pas.

MONSIEUR LEGRIS. C'est toi qui le dis !

CONFETTI. Je ne dérangerai pas. Pas longtemps.

MONSIEUR LEGRIS. Pas longtemps ? Qu'es ce que tu en sais ?

CONFETTI. Je le sais parce que je voyage tout le temps depuis que L'ami est parti.

MONSIEUR LEGRIS. Peu importe.

CONFETTI. Au moins pour une nuit.

MONSIEUR LEGRIS. Tu ne peux pas rester ici.

CONFETTI. Je me ferai tout petit, promis.

MONSIEUR LEGRIS. Pas question. Petit ou non, je vais vous virer d'ici, toi et ton jaune colis ! Allez, bonne nuit !

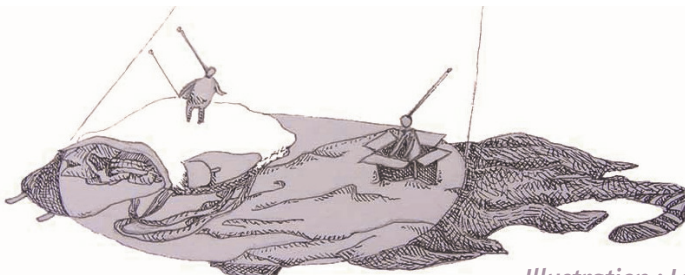


Illustration : Laïs Godefroy



NOTE D'INTENTION

L'HISTOIRE D'UNE COMMANDE D'ÉCRITURE

« Joli défi à relever pour ma part que la commande d'un texte jeune public par la compagnie Cie Pro de l'Escabeau. J'ai choisi d'aborder **le deuil chez l'enfant** sous la forme d'une **comédie tendre** (...).

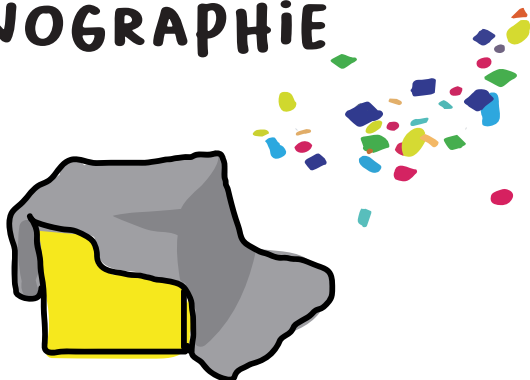
Raconter comment **une petite personne** perçoit l'absence et la vit alors que **les grands** qui l'entourent s'efforcent plutôt **de la minimiser** ou de la passer sous silence ».

L'autrice - Emanuelle Delle Piane

« J'ai rencontré Emanuelle Delle Piane à Poznan, Pologne, lors des Rencontres Internationales de théâtre universitaire francophone, où j'animais des ateliers et participais au jury. Deux de ses pièces étaient présentées et j'ai été impressionné par sa façon de traiter ses thèmes de prédilection, **l'enfance meurtrie** ou pour le moins **phagocytée par le monde des adultes** et la condition des fillettes et jeunes filles qui n'attendent pas d'être femme pour être contraintes par la société, empêchées dans leur progression. Voilà un moment que je désire **interroger sur une même scène ces trois expressions du spectacle vivant** que sont **le jeu dramatique, le clown et la marionnette** ».

Le metteur en scène - Stéphane Godefroy

SCÉNOGRAPHIE



Il s'agit d'un **appartement-boîte gris**, qui va s'ouvrir à la couleur et à l'amitié. Le gris à l'avantage de se coloriser facilement en lumière.

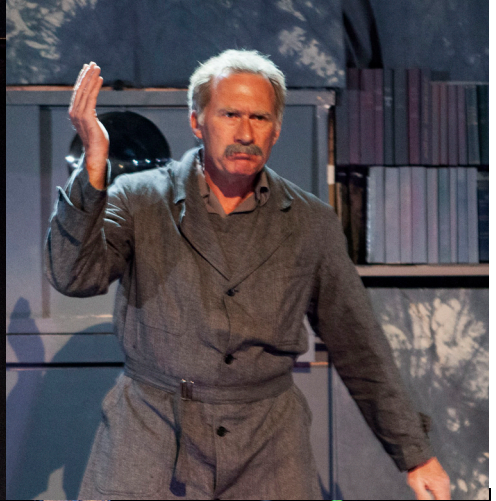
Dans cet appartement, quelques éléments notables :

Le **fauteuil** de M. Legris, qui recèle de nombreuses cachettes d'où il tire livres, boîte à souvenirs, et même quelques friandises...

Le **tableau des humeurs** de M. Legris, tableau à la craie, tableau météo où apparaissent les nuages et petit à petit, de timides rayons de soleil.

Le **hublot**, à travers lequel l'extérieur s'invite chez Legris, qui le voit déformé et effrayant.

Enfin, qui dénote dans cet environnement monochrome, le **carton jaune** de Confetti, tout à la fois son refuge, sa malle au trésor, et le décor des aventures qu'il raconte.





ACTIONS PÉDAGOGIQUES AUTOUR DU SPECTACLE

LES ATELIERS

En sus et à la suite de ses spectacles jeunesse, *L'Ami convoie ses amis et les amis de ses amis* à d'autres rencontres avec la littérature, le théâtre, le clown, la marionnette.

L'occasion pour eux de jeter un oeil en coulisse et de plonger dans l'univers de différentes pratiques artistiques liées au théâtre (marionnette, clown...), de s'essayer à jouer à l'autre, ce quelqu'un ou - ce quelque chose... qui n'est pas soi, de construire des instants de complicité.

Tâtonner les possibles en groupes, toujours dans la bonne humeur, tout en permettant de s'inscrire dans la continuité du programme des enseignants ou simplement d'offrir un moment enrichissant et récréatif qui sort de l'ordinaire.

ATELIER INITIATION AU JEU THÉÂTRAL (2H)

Jouer à être un autre. Jouer un vieux monsieur (comme Legris), un cheval, un roi; jouer à être méchant, drôle, fou. Solliciter les différentes énergies du corps pour incarner des personnages, pourquoi pas ceux de la pièce de *L'ami (de mon ami)* et inventer ensemble la fin de l'histoire.

ATELIER INITIATION AU CLOWN (2H)

Nez à nez, poser un nez (de clown) sur son nez, **porter le plus petit masque du monde**. S'initier au jeu masqué, développer et « physiquer » les émotions, s'attifer de costumes trop grands ou trop petits, à paillettes, à pois et se montrer dans sa démesure clownesque comme Confetti.



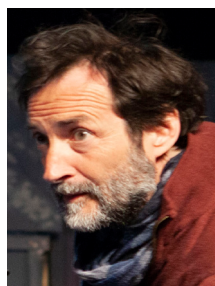
INITIATION À LA MARIONNETTE (3H) (FABRICATION ET MANIPULATION)

Tels les arrière-arrière-arrière...-petits-enfants de Frankenstein, nous assemblerons et construirons notre bestiole : une marionnette de bric et de broc... **une marionnette bric-à-brac !** On verra aussi quelques bases et petites astuces pour **manipuler ces marionnettes à tiges** (sur le principe de celles du spectacle) et leur donner un brin de vie.

Les marionnettes du spectacle sont toutes construites avec des matériaux de récupération. Le recyclage comme moyen de création c'est un nouveau départ, le début d'une nouvelle histoire.

GENÈSE DU SPECTACLE : VISITE DE L'EXPOSITION

Une **exposition** à l'entrée du spectacle peut être accrochée pour découvrir la genèse du spectacle au travers de **photos**, de **croquis de travail** de Laïs Godefroy, voir la scénographie imaginée par le metteur en scène, découvrir aussi Confetti qui naît petit à petit avec **les différentes phases de son costume**.



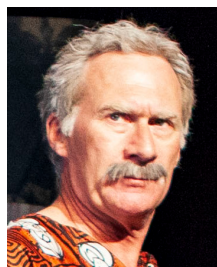
Le metteur en scène : Stéphane Godefroy

Comédien, metteur en scène. Responsable artistique de *Baltring'et Cie*, directeur artistique de l'Escabeau Pépinière Théâtrale et programmateur du *Festival de l'Escabeau*. Né touche à tout bon à rien, bouge partout va nulle part. Tente de transformer une instabilité chronique en disponibilité souriante. Y parvient parfois.

Lais Godefroy

Après des études de théâtre puis d'arts plastiques, Lais Godefroy décide de lier ces deux passions à son goût prononcé pour les histoires et les objets, en pratiquant la marionnette. Elle intègre la formation du Théâtre aux Mains Nues, dirigée par Pierre Blaise, en 2016. Depuis elle collabore régulièrement avec la cie du Loup qui zozote, et la cie Mue Marionnettes. En parallèle elle joue dans différentes pièces et participe à la création

de la Jeune Cie de l'Escabeau en 2015. Elle monte en ce moment avec la Jeune Cie deux spectacles : *Lorem Ipsum dernière version*, mise en scène Louise Pauliac, et *Dans les Jupons de Baba Yaga* (conte, marionnette, chant lyrique). elle encadre fréquemment des ateliers de théâtre/marionnette auprès de différents publics : enfants, adolescents, personnes handicapées.



Olivier Vermont

Formé au Théâtre-Ecole du Passage dirigé par Niels Arestrup, il rencontre le Théâtre de l'Escabeau en 1998. Ceci lui permet de travailler régulièrement le répertoire classique, la comédie et le répertoire contemporain. En 2008, il écrit avec Elisa Chicaud et Patrice Grellet, un One Man Show *Les Malheurs de Bobby* et travaille le stand-up avec Philippe Ferran. En jeune public, il joue dans *Le Trounboule* et dans la création *L'ami de mon ami* d'Emanuelle Delle Piane, mis en scène par Stéphane Goddefroy. Il joue dans les derniers spectacles de l'Escabeau, *En r'venant d'l'expo* de JC Grumberg et *Monsieur et monsieur* d'Eudes Labrusse. Parallèlement, il développe son activité face à la caméra (courts-métrages, publicités, série TV).

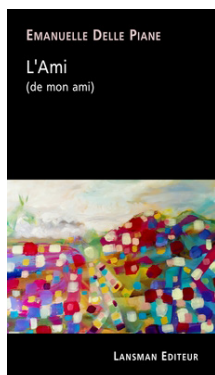
Chloé Bourgois

Elle se forme au Samovar, en parallèle de l'université de Censier. Elle approfondit le clown auprès de Lory Leshin, Ami Hattab, Cédric Paga, Gabriel Chamé... Ses premières amours - le cirque - et son personnage, Rita Tungstène vont lui permettre de naviguer aussi bien dans le théâtre de rue, le théâtre classique que dans la danse. Depuis 2006, elle intervient en clown auprès des personnes âgées (en EHPAD et unités Alzheimer) et des personnes en situation de handicap. En 2013, elle co-met en scène *Histoire de Julie qui avait une ombre de garçon* (jeune public) avec Stéphane Godefroy. Elle oscille entre son clown et des rôles plus classiques, des lectures à voix haute. Très active au sein de l'Escabeau-Pépinère Théâtrale à Briare (45) elle fait partie du collectif de la Cie Pro où elle s'occupe du jeune public.



L'auteure : Emanuelle Delle Piane

Emanuelle Delle Piane a suivi des études de lettres et des formations variées en écriture de scénarios en France et aux Etats-Unis, notamment auprès de Frank Daniel. Elle a enseigné aux étudiants en audio-visuel de l'Université de la Sorbonne-Paris IV et donne régulièrement des ateliers d'écriture à des professionnels ou des enseignants. Elle est l'auteure d'une trentaine de pièces pour adultes et pour enfants, mais aussi de scénarios, de pièces radiophoniques et de nouvelles. Ses textes ont fait l'objet de créations en France, en Suisse, en Allemagne, en Belgique, en Italie, en Pologne, au Canada, en Arménie, et sont régulièrement joués.



L'éditeur : Emile Lansman

Installé à Manage (Belgique), Lansman Editeur se consacre essentiellement aux arts de la scène. Depuis 1989, il collabore activement à l'émergence de nouveaux dramaturges de tous les horizons de la francophonie et bénéficie d'une belle reconnaissance littéraire et théâtrale. Lansman Editeur dispose d'un catalogue éclectique, dont une part est consacrée à la mouvance théâtre-éducation, et notamment aux pièces à lire et à jouer par et pour les jeunes (enfants et adolescents).

Les éditions Lansman sont partenaire de l'Escabeau-pépinière théâtrale, dans le cadre de projets menés dans des écoles et des collèges autour de la lecture théâtralisée. Ces projets sont financés par la DRAC Centre.



TOURNÉE

Le carton jaune de Confetti s'est déjà invité au *Théâtre de la Grange aux Loups* à Chauvigny (86), au *Théâtre de Poche* à Chartres (28), au *Luisant* à Germigny-L'Exempt (18), par l'intermédiaire d'une production audiovisuelle au *Théâtre de Macouria* en Guyane, à l'*Auditorium Bereire* à la Chapelle-Saint-Mesmin (45), au *Centre Culturel Louis Aragon* à Saint-Florent-sur-Cher (18), à *La Passerelle* à Fleury les Aubrais (45), à la *Scène Europe* à Saint-Quentin (02), au *Centre socio-culturel* à Oizon (18)... et se fera un plaisir de colorer votre plateau très prochainement !



L'ESCABEAU COMPAGNIE PRO

Née de la restructuration du Théâtre de l'Escabeau en **Pépinière Théâtrale** en 2014 (trois Compagnies : Cie Pro, Cie amateur et Jeune Cie), la Cie Pro de l'Escabeau se compose d'un collectif de professionnels comédiens, chanteurs, clowns, marionnettistes, metteurs en scène, vidéastes, techniciens, scénographes, costumiers ...

À travers ses créations, la Cie défend entre autres les **écritures contemporaines**, les auteurs et autrices vivants : 2 commandes d'écriture en 2018 **Caduta Paleso** de Philippe Stur-belle – auteur de polars – duo délirant écrit pour lui-même et Stéphane Godefroy, et celle de **L'Ami (de mon ami)** passée à Emanuelle Delle Piane pour le jeune public.

La Cie met en lumière les auteurs et autrices lors de **lectures–mises en espace** (Eugène Durif, Nadège Prugnard, Carole Thibaut...) et développe un **travail de territoire** en mêlant création, diffusion et population. Chaque action est accompagnée d'**actions périphériques** pour proposer toujours plus d'émois intellectuels et artistiques à la population rurale qui en est belle et bien friande !

DERNIÈRES CRÉATIONS DE L'ESCABEAU CIE PRO

- 2014 **Histoire de Julie qui avait une ombre de garçon** de *Christian Briel*
co-mise en scène Chloé Bourgois et Stéphane Godefroy
- 2015 **L'affaire de la rue de Lourcine** de *E. Labiche* / m. en sc. Elisa Chicaud
- 2016 **Elle est là** de *Nathalie Sarraute* / m. en sc. Stéphane Godefroy
- 2018 **Caduta Paleso** de *Phillippe Sturbelle* / m. en sc. Stéphane Godefroy
Monsieur et Monsieur d'*Eude Labrusse* / m. en sc. Catherine Bayle
- 2019 **L'Ami (de mon ami)** d'*Emanuelle Delle Piane* / m. en sc. St. Godefroy
Manifestations dans le cadre des 500 ans de La Renaissance
... et tous les ans depuis 2014, participation à la création du spectacle d'été !

L'ESCABEAU PÉPINIÈRE THÉÂTRALE

LIEU DE VIE ET DE MIXITÉ ARTISTIQUE

La ferme modèle de Rivotte bâtie à la fin du XIXe siècle pour accueillir jusqu'à 300 têtes de bétail, a laissé place depuis 40 ans à une autre activité : le théâtre.

Le théâtre de l'Escabeau est situé à 2 km à l'est de Briare, il a pour ligne frontalière la Loire, dernier fleuve sauvage d'Europe. On y accède aisément en train depuis Paris, l'autoroute A77 s'y regagne en 3 minutes. L'Escabeau paraît loin de tout mais reste accessible à tous. Il permet une **immersion** salubre aux équipes artistiques en période de création, il a surtout pour les primo-visiteurs/spectateurs, un pouvoir de séduction assez exceptionnel qui fait lâcher un «ouah !» admiratif aux plus renfrognés.

Le lieu accueille trois structures, **trois compagnies** indépendantes et complémentaires, l'une exclusivement professionnelle, la deuxième amateur et la troisième enfin, celle qui nous rappelle que «l'avenir dure longtemps», axée sur la jeune création au sein de cette même entité qu'est la Pépinière Théâtrale.

C'est donc l'ensemble de l'activité théâtrale que l'on veut y représenter. Un lieu de vie aussi, de rencontres qui interroge le rapport aux arts et au monde. Que chacun s'y sente « chez lui », pour que le passage au théâtre, tant comme salle que comme proposition artistique, soit moins intimidant et moins complexant. Que ce même chacun y trouve un lieu de liberté, d'ouverture et d'exigence, qui l'aide un peu à se tenir debout.



*Stéphane Godefroy,
coordinateur artistique*



La Cie Pro de l'Escabeau reçoit le soutien de la Mairie de Briare, de la Communauté des Communes Loire/Berry/Puisaye, du Conseil Départemental du Loiret, de la Région Centre Val de Loire et de la DRAC Centre (Direction régionale de l'action culturelle).

DES BALAIS ET DES BROSSES

de Marcelle Maillet



Spectacle de marionnettes
dès 3 ans - durée 30 min

Après avoir perdu leur ballon, Bidule et Trucmuche se retrouvent malgré eux propulsés dans un autre monde. Un monde hostile, peuplé de balais, de broasses, de blaireaux et autres instruments à poils. Comment vont-ils réussir à s'en échapper ?

HISTOIRE DE JULIE QUI AVAIT UNE OMBRE DE GARÇON

de Christian Bruel et Anne Bozelec
aux éditions Thierry Magnier

Adapté au théâtre par Chloé Bourgois

Théâtre et ombre / dès 4 ans - durée 45 min

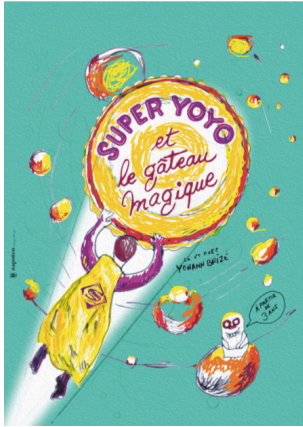
Les parents de Julie n'ont de cesse de lui rabâcher qu'elle est « un vrai garçon manqué ! » Tant et si bien qu'un matin, son ombre s'est changée en celle d'un garçon. Après avoir tout tenté pour l'effacer, elle suivra le chemin de la résilience et finira par s'accepter telle qu'elle est.



SUPER YOYO

de Yohann Brizé

Spectacle musical et interactif dès 3 ans - durée 50 min



Les Yoyos, habitants de la planète Yoyo Top, ont pour mission d'aider le soleil à se lever et à se coucher tous les jours ! Pour ce faire, ils détiennent la recette d'un gâteau. Or, un jour, le peuple des taupes qui a horreur de la lumière leur subtilise cette recette. Le soleil doit se lever dans 45 minutes. Le compte à rebours a commencé! Super Yoyo et les enfants de la Terre réussiront-ils à sauver le système solaire ?

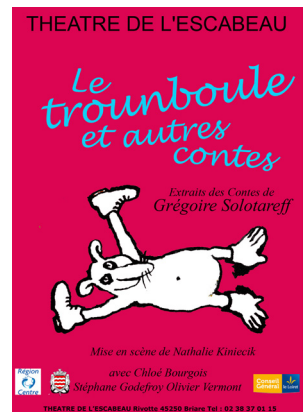
LE TROUNBOULE ET AUTRES CONTES

extraits de Grégoire Solotareff
aux éditions L'école des loisirs

Théâtre, dès 5 ans - durée 50 min

Trois personnages tantôt humains, tantôt lutins ou animaux, tout droit sortis de quelques contes choisis de Solotareff, s'aiment, se boudent, s'asticotent, évoluent au fil de leurs aventures philosophiques et bousculent leurs certitudes :

Est-ce qu'un ballon est plus important qu'un psaltérion ? Une vieille salade vaut-elle une minute de réflexion sur le bonheur ?



CONTACTS

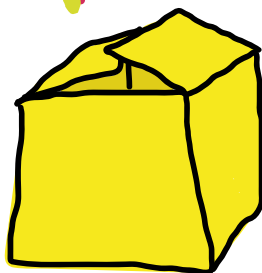
DIFFUSION

Stéphane Godefroy
06 08 64 74 33
godefroy.st@gmail.com

Chloé Bourgois
06 47 83 02 03
ch.bourgois@gmail.com

ADMINISTRATION

Christiane Escouboué
02 38 37 01 15
administration@theatre-
escabeau.com



L'ESCABEAU, PÉPINIÈRE THÉÂTRALE

Rivotte, 45 250 Briare

CIÉ PRO

SIÈTE INTERNET

WWW.THEATRE-ESCABEAU.COM

COORDONNÉES

CONTACT@THEATRE-ESCABEAU.COM

02-38-37-01-15